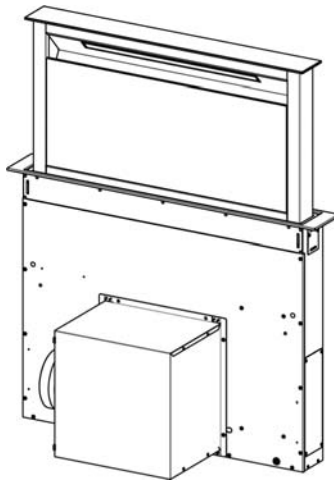


# הוראות שימוש והפעלה

## קולט אדים

### דגם Fabula



### **לקוחות נכבדים!**

אנו מודים לכם על שרכשתם קולט אדים חדש זה.  
אנו בטוחים שקולט האדים המשוכלל, העשוי מחומרים באיכות הגבוהה ביותר, יענה על כל דרישותיכם.  
קולט האדים ידידותי ונוח לשימוש, אולם חשוב לקרוא את ההוראות המופיעות בחוברת זו על מנת להפיק את התוצאות הטובות ביותר.

**בברכה, היבואן**

היצרן והיבואן אינם אחראיים לכל נזק לגוף ולרכוש שייגרם עקב התקנה לא נכונה ושימוש בלתי תקני במוצר.  
היצרן והיבואן לא יישאו באחריות לכל אי דיוקים בחוברת זו הנובעים משגיאות דפוס וכתוב. האיורים בחוברת משמשים לצורך המחשה בלבד.  
היצרן שומר לעצמו את הזכות להכניס שינויים ושיפורים במוצר בהתאם לצורך ולטובת המשתמש, מבלי לפגוע בתכונות הבטיחות ובביצועי המוצר.

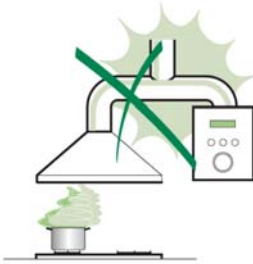
### **תוכן העניינים**

3.....	המלצות והצעות.....
5.....	מאפיינים.....
7.....	התקנה.....
16.....	שימוש.....
19.....	תחזוקה.....

## המלצות והצעות

⚠ היות וחוברת הוראות ההפעלה מכסה דגמים שונים, מאפייני קולט האדים שרכשתם עשויים להיות שונים במעט מאלו המתוארים בחוברת זו וחלק מסימני האזהרה עשויים שלא לחול עליו.

### התקנה

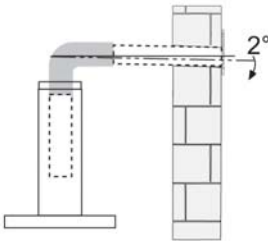


- היצרן והיבואן אינם אחראיים לכל נזק לגוף ולרכוש שייגרם עקב התקנה לא נכונה.
- ודאו שמתח רשת החשמל בביתכם תואם למצוין בתווית הנתונים המוצמדת לחלקו הפנימי של הקולט.
- ודאו שרשת החשמל בביתכם מוארקת בהתאם לתקנות. חברו את הקולט לארובת יציאת האוויר דרך צינור בקוטר 120 מ"מ לפחות. על נתיב יציאת האוויר להיות קצר ככל האפשר.

אל תחברו את הקולט לארובות יציאת אוויר המפנות אדים דליקים (מדודים, מקמינים וכד').

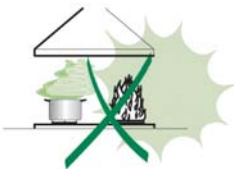
- כשמפעילים את הקולט ביחד עם מכשירים שאינם מופעלים בחשמל (כגון מכשירים המופעלים בגז), יש לוודא כי החדר מאוורר כיאות על מנת למנוע זרימה חוזרת של הגז הנפלט. על המטבח להיות מצויד בפתח הפונה ישירות לאוויר הפתוח על מנת להבטיח כניסת אוויר נקי. על לחץ האוויר השלילי בחדר להיות נמוך מ- 0.04 מיליבר למניעת יניקה חוזרת של האדים ע"י הקולט, כשמפעילים אותו ביחד עם מכשירים שאינם מופעלים בחשמל.

- כשכבל הזינה ניזוק יש להחליפו ע"י סוכן השירות המורשה של חברתנו, למניעת סכנה.



### שימוש

- קולט האדים מיועד לספיחת ריחות בישול בשימוש ביתי בלבד.
- לעולם אל תשתמשו בקולט לכל מטרה אחרת מלבד לאלו להן הוא מיועד.
- לעולם אל תשאירו ללא השגחה להבות גליוות גבוהות מתחת לקולט בעת פעולתו.
- כווננו את עוצמת הלהבה כך שתכסה את תחתית הסיר בלבד, וודאו שהיא אינה פורצת מהדפנות.
- יש להשגיח בהתמדה על המחבתות בעת טיגון בשמן עמוק: שמן שמחומם יתר על המידה עלול להתלקח.

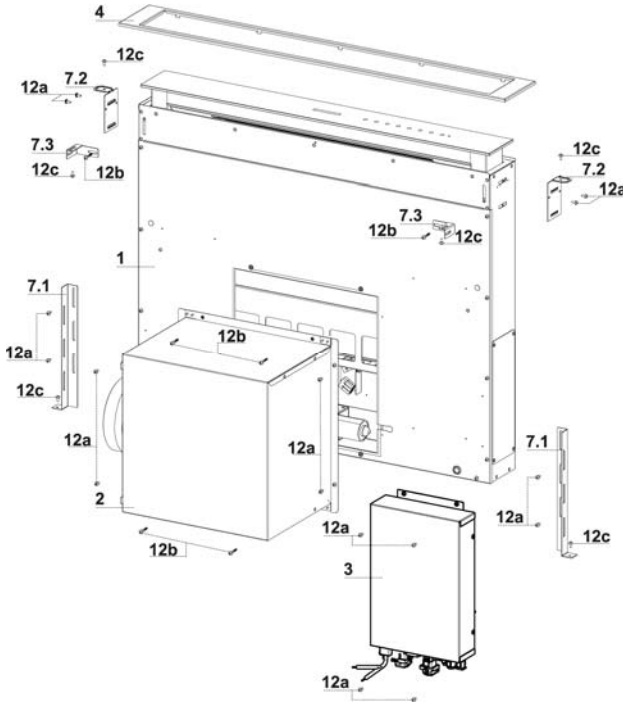


- למניעת דליקה, אל תבשלו בלהבה גלויה (פְּלִמְבָּה) מתחת לקולט האדים.
- מכשיר זה אינו מיועד לשימוש ע"י אנשים (כולל ילדים) בעלי יכולות פיזיות, חושיות, או שכליות לקויות, או חסרי ניסיון וידע, אלא אם ניתנה להם השגחה הדרכה לשימוש במכשיר מהאדם האחראי על ביטחונם.
- יש להשגיח על ילדים לבל ישחקו עם המכשיר.
- זהירות: החלקים הנגישים מתלהטים במהלך השימוש במכשירי בישול.

## תחזוקה

- כבו את המכשיר או נתקו אותו מהשקע לפני ביצוע פעולות תחזוקה.
  - למניעת דליקה, נקו ו/או החליפו את המסננים במרווחי הזמן המומלצים.
  - נקו את הקולט באמצעות מטלית לחה ונוזל עדין לניקוי כלים.
- הסימול ⚠ על המוצר או על האריזה מסמן שהמוצר לא יטופל כאשפה ביתית רגילה. במקום זאת יש להעביר אותו לנקודת איסוף לצורך מחזור הרכיבים החשמליים והאלקטרוניים. הקפדה על הוראות המחזור תבטיח את שמירת איכות הסביבה. אי הקפדה על מילוי ההוראות תפגע באיכות הסביבה ובבריאות האנשים סביבכם. לפרטים נוספים בנושא המחזור התקשרו לרשויות המתאימות או לחנות בה רכשתם את המוצר.

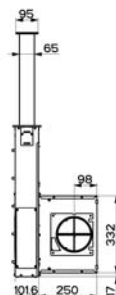
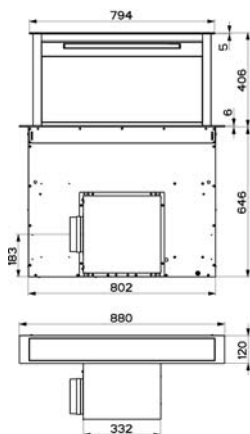
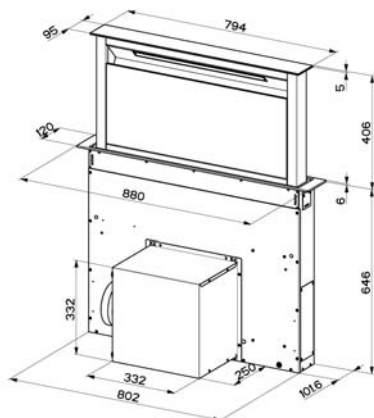
# מאפיינים



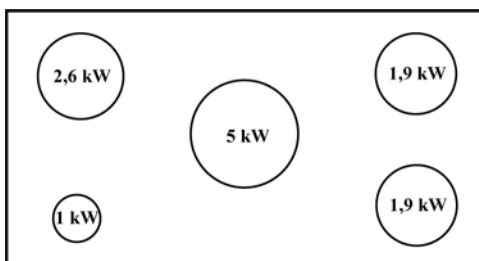
## תכולת האריזה

חלקי המכשיר	כמות	מס'
מארז קולט מושלם כולל: כפתורי בקרה, תאורה, מסננים	1	1
יחידת מנוע	1	2
תיבת חיבורים	1	3
מסגרת קדמית	1	4
רכיבי התקנה	כמות	מס'
תושבת עיגון	2	7.1
תושבת עיגון לכריים	2	7.2
תושבת פינתית	2	7.3
ברגים 3.5 x 9.5	16	12a
ברגים M4 x 8	6	12b
ברגים 4 x 15	6	12c
תיעוד	כמות	
חוברת הוראות שימוש והפעלה	1	

## ממדים



ניתן להשתמש בקולט אדים זה ביחד עם כיריים גז בעלות המאפיינים הבאים:



- הספק מרבי 12.4 kW
- 5 מבערים כמתואר באיור

## התקנה

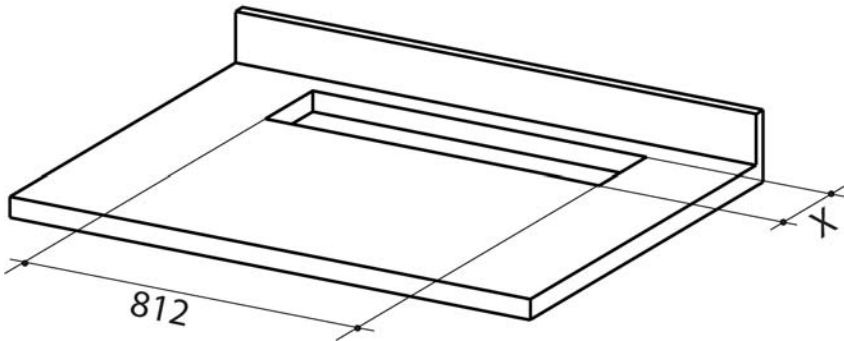
- ניתן להתקין את קולט האדים בארון המטבח באופנים הבאים:
- גרסה עם חיבור לארובת יציאת אוויר: פינוי אוויר החוצה.
  - גרסה ללא חיבור לארובת יציאת אוויר: סחרור אוויר בתוך המטבח.

## שלבי ההתקנה

- קידוח הגומחה והתאמת הקולט
- חיבורים
- בדיקת תקינות
- השלכת חומרי האריזה



## קידוח הגומחה



## אזהרות:

- ניתן להתקין את מארז הקולט בשני אופנים לאחר קידוח הגומחה:
- באמצעות הכנסת מארז הקולט מלמטה ( $x = 106$  מ"מ).
  - באמצעות הכנסת מארז הקולט מלמעלה ( $x = 113$  מ"מ).

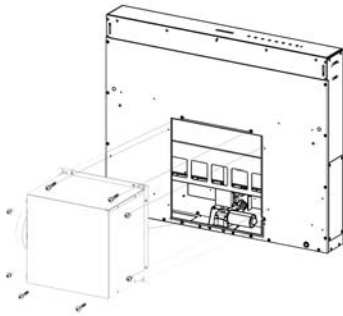
## חשוב:

על המרווח המינימלי בין הגומחות עבור הכיריים והקולט להיות לפחות 3-5 ס"מ, בהתאם לדרגת החוזק של משטח העבודה.

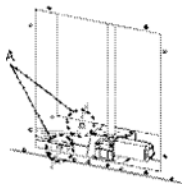
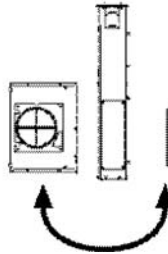
## הכנסת הקולט לגומחה מלמעלה



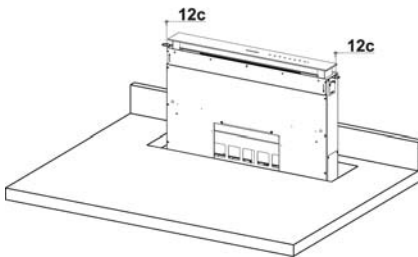
- הכניסו את התושבות 7.2 להריצים המסופקים, כמתואר באיור והדקו אותן באמצעות הברגים 12a המסופקים.



- חזית הקולט מוכנה מראש להתקנת יחידת המנוע.



- כשיש צורך בהתקנת יחידת המנוע מאחור בהתאם לתכנון ארון המטבח, יש צורך להסיר את כבל הזינה, התקע ואת מסילת הכבל לחיבור יחידת המנוע המחוברים לגב הקולט, ולהתקין אותם מקדימה באמצעות מסילות הצד המסופקות (A).



- הכניסו את מארז קולט האדים לגומחה הקדוחה כמתואר באיור.
- מרכזו את מארז הקולט בהתאם לגומחת הכיריים.
- עגנו את מארז הקולט באמצעות 2 הברגים 12c המסופקים.

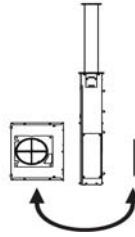
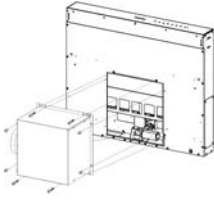
### **⚠ אזהרה:**

השתמשו במעט סיליקון להדבקת התושבות 7.2 למשטח העבודה כשהחומר ממנו הוא עשוי אינו מאפשר להבריג את הברגים 12c, ואפשרו לו להתייבש לחלוטין לפני שתמשיכו בהתקנה.

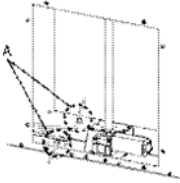


## הכנסת הקולט לגומחה מלמעלה

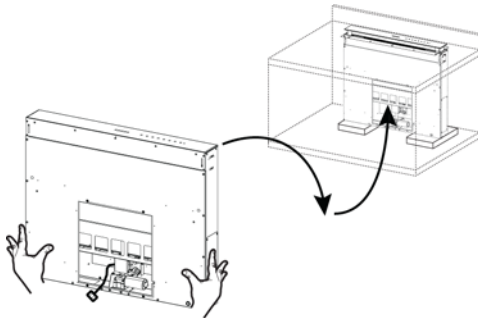
- חזית הקולט מוכנה מראש להתקנת יחידת המנוע.



- כשיש צורך בהתקנת יחידת המנוע מאחור בהתאם לתכנון ארון המטבח, יש צורך להסיר את כבל הזינה, התקע ואת מסילת הכבל לחיבור יחידת המנוע המחוברים לגב הקולט, ולהתקין אותם מקדימה באמצעות מסילות הצד המסופקות (A). עליכם לעגן את יחידת המנוע למארז הקולט לפני שתמשיכו בהתקנה (ראו סעיף "התקנת יחידת המנוע").



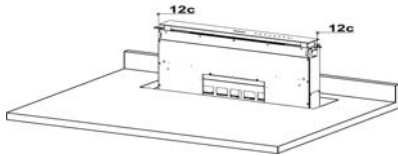
- הכניסו מלמטה את מארז קולט האדים לגומחה הקדומה כמתואר באיור.
- הרימו את מארז הקולט באמצעות התושבות עד שחזיתו יוצאת החוצה ממשטח העבודה.



- הכניסו את התושבות 7.2 לחריצים המסופקים כמתואר באיור ועגנו אותן באמצעות הברגים 12a המסופקים.
- מרכזו את מארז הקולט בהתאם לגומחת הכיריים.



- עגנו את מארז הקולט למשטח העבודה באמצעות שני הברגים 12c המסופקים והסירו את התושבות.

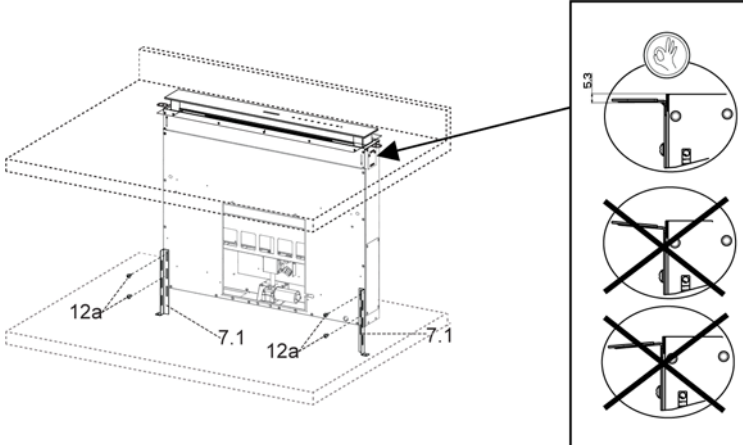


### **⚠ אזהרה:**

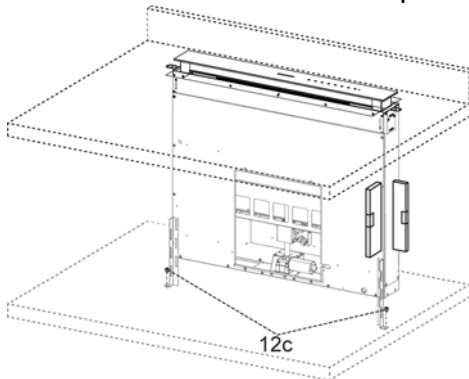
השתמשו במעט סיליקון להדבקת התושבות 7.2 למשטח העבודה כשהחומר ממנו הוא עשוי אינו מאפשר להבריג את הברגים 12c, ואפשרו לו להתייבש לחלוטין לפני שתמשיכו בהתקנה.

## התקנת התושבות

- הבריגו את התושבות 7.1 לחזית מארז הקולט באמצעות הברגים 12a המסופקים.
- בצעו את כל ההתאמות הנדרשות לפני הידוק מלא של התושבות על מנת לאפשר להן להתיישב על הבסיס התחתון של משטח העבודה למניעת עיוות התושבות העליונות 7.2 כמתואר באיור.



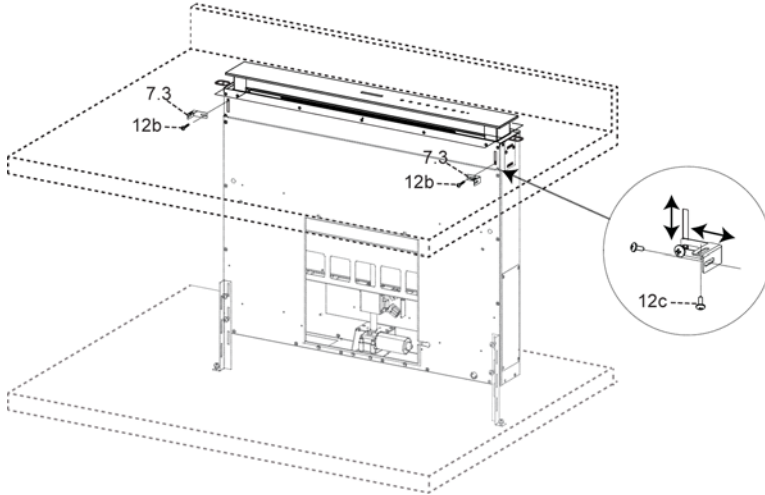
- פלוס אנכית את מארז הקולט באמצעות פלס והדקו אותו למשטח התחתון באמצעות שני הברגים 12c המסופקים.



- הדקו את הברגים 12a במלואם.

## התקנת התושבות הפינתיות

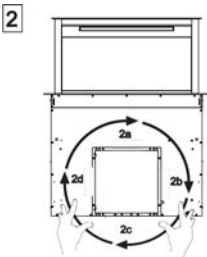
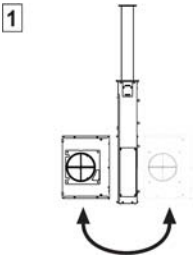
- הדקו את התושבות 7.3 למארז הקולט באמצעות הברגים 12b המסופקים, מבלי להדק אותן במלואן.
- הדקו באמצעות הברגים 12c המסופקים את החלק השני של התושבות 7.3 לכל אחת מדפנות היחידה או לחלק התחתון של משטח העבודה.



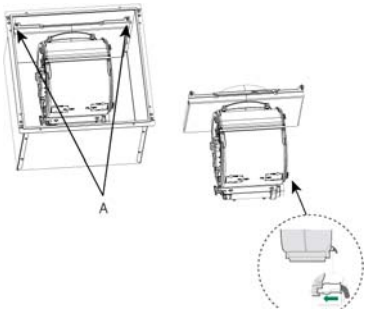
- הדקו את הברגים 12c ו-12b במלואם.

## התקנת יחידת המנוע

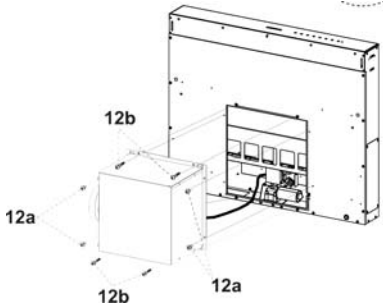
- החליטו על אופן התקנת יחידת המנוע (1) בחזית הקולט או בגבו בהתאם למיקום ארון המטבח, וודאו שהתקע ממוקם כראוי.



- ניתן לסובב את יחידת המנוע ב-90° בכל פעם בהתאם למיקום פתח יציאת האוויר בארון המטבח על מנת לאפשר לאוויר לצאת מכל ארבעת הצדדים בהתאם לפתח שבארון (2).



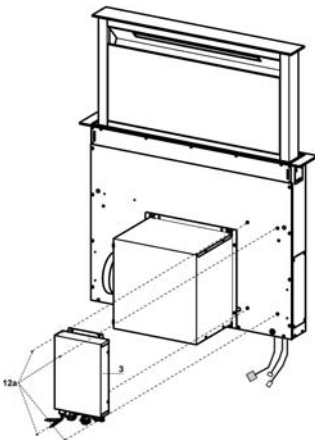
- שחררו את שני הברגים (A) להסרת יחידת המנוע מהתושבת.
- חברו את המחבר שבמארז הקולט לשקע שביחידת המנוע.
- הדקו את שני הברגים ששחררתם בסעיף לעיל לעיגון יחידת המנוע לתושבת.

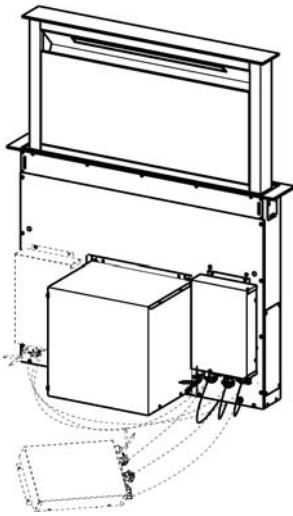


- הדקו את הברגים 12a ו-12b המסופקים, לעיגון יחידת המנוע למארז הקולט, כמתואר באיור.

## התקנת תיבת החיבורים

- חברו את הכבלים החשמליים היוצאים מהחלק הימני התחתון של מארז הקולט למחברים בתיבת החיבורים.
- כל מחבר כבל תואם למחבר בתיבת החיבורים כך שהקפידו שלא לטעות במהלך החיבור.





- עגנו את תיבת החיבורים למארז הקולט באמצעות הברגים 12a המסופקים.
- המיקום המצוין באיור הוא להמחשה בלבד, וניתן להתקין את תיבת החיבורים גם בצד שמאל של מארז הקולט וניתן אפילו להניח אותה בחופשיות על בסיס הארון בתנאי שהדבר אינו מהווה סכנה מבנית או בטיחותית.

### **⚠ אזהרה:**

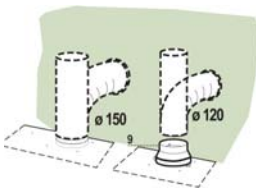
אל תתקינו את הקולט באופן בו תיבת החיבורים באה במגע עם הרצפה.

## **חיבורים**

### **גרסה עם חיבור לארובת יציאת אוויר**

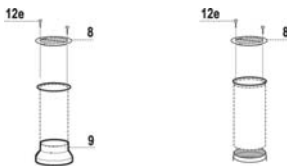
בעת התקנת גרסה עם חיבור לארובת יציאת אוויר, חברו את הקולט לארובה באמצעות שימוש בצינור גמיש או קשיח בקוטר 150 או 120 מ"מ, בהתאם להחלטת המתקין.

- התקינו את האוגן המצר 9 על פתח יציאת האוויר בקולט בעת התקנת צינור בקוטר 120 מ"מ.
- עגנו את הצינור למקומו באמצעות שימוש במהדקי צינור מספיקים (לא מסופקים).
- הסירו את מסנני הפחם אם ישנם.



### **גרסה ללא חיבור לארובת יציאת אוויר (סירקולציה)**

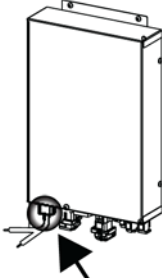
- חברו את האוגן לפתח יציאת האוויר באמצעות שימוש בצינור גמיש או קשיח בקוטר 150 או 120 מ"מ.
- התקינו את האוגן המצר 9 על פתח יציאת האוויר בקולט בעת התקנת צינור בקוטר 120 מ"מ.
- עגנו את הצינור למקומו באמצעות שימוש במהדקי צינור מספיקים (לא מסופקים).



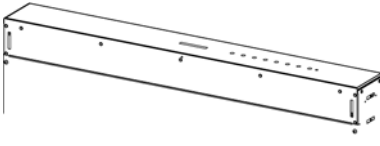
- התקינו את הרשת 8 על פתח יציאת האוויר באמצעות שני הברגים 12e (2.9 x 9.5) המסופקים.
- ודאו שמסנני הפחם הפעיל מותקנים (ראו סעיף "טיפול במסנני הפחם הפעיל").

## חיבור חשמלי

- חברו את הקולט לרשת החשמל באמצעות מתג דו-קוטבי בעל מרווח של 3 מ"מ לפחות בין המגעים.



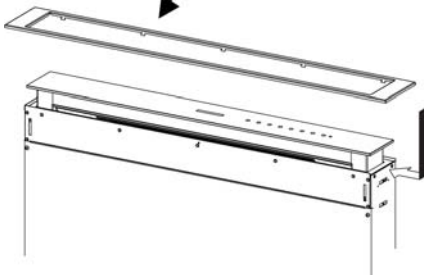
נקודת חיבור  
למכשיר

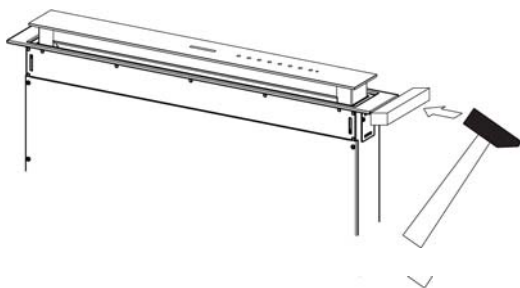


## התקנת המכלול הקדמי

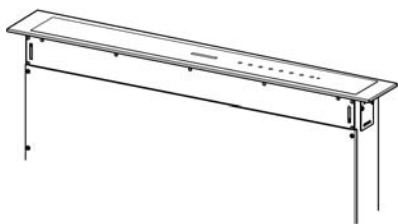
- הרימו את מארז הקולט הנע (ראו סעיף "שימוש") בכמה ס"מ בודדים.
- לעצירת התנועה, פשוט לחצו מטה על מארז הקולט הנע כשהוא מתרומם. **אזהרה:** לעולם אל תחסמו את הדלת הנעה במהלך פתיחתה או סגירתה, מלבד בעת פעולות המצריכות את הרמת המסגרת.
- הסירו את ספוגיות המגן מפינות הזכוכית.
- קחו את המסגרת הקדמית, הכניסו אותה מלמעלה וודאו שהלשוניות שלה נכנסות לחריצים המסופקים בקולט והסיטו אותה שמאלה, לנעילתה. **אזהרה:** ודאו שכל הלשוניות מוכנסות למקומן.

**אזהרה:** טפלו  
בזהירות



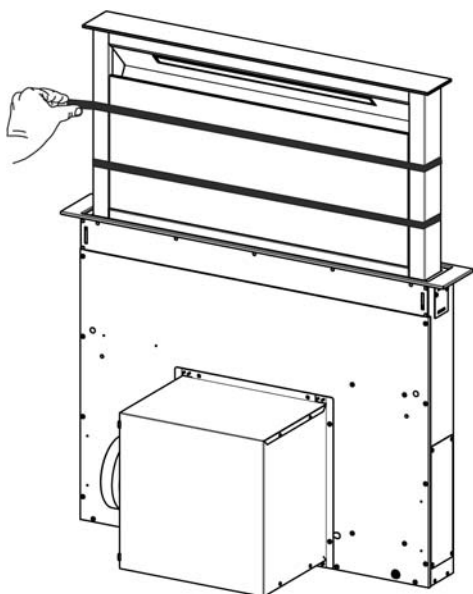


- דפקו בפטיש לאורך כל המסגרת הקדמית מימין לשמאל עד שהיא מפולסת לחלוטין.  
ניתן להכניס פיסת עץ או חפץ דומה בין הפטיש והמסגרת הקדמית, למניעת נזק.



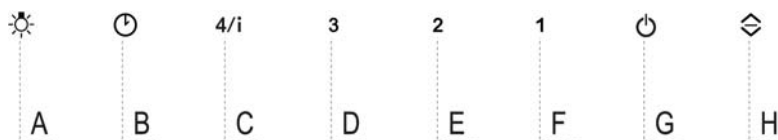
- נא ראו סעיף "שימוש" למידע על החזרת המארז הנע למצב רגיל.

### פנל יניקה היקפית



- פתחו את דלת הקולט (ראו סעיף "שימוש").
- הסירו את שתי רצועות הסרט הדביק המהדקות את הפנל במהלך ההובלה.

## שימוש



## לוח ההפעלה

לחצן	פונקציה	לחצן LED
A	פעיל רק כשהדלת פתוחה.	
	לחצו לחיצה קצרה להפעלת/כיבוי התאורה בעוצמה מרבית	
	לחצו למשך 2 שניות להפעלת/לכיבוי תאורת האווירה.	
B	פעיל רק כשהדלת פתוחה. לחצו לחיצה קצרה להפעלת/כיבוי מצב השהיה, המכבה אוטומטית את המנוע והתאורה למשך 30 דקות, ללא תלות במהירות המאוורר. לביטול מצב זה, לחצו שוב על הלחצן, כבו את המנוע, או סגרו את הדלת.	לחצן B והלחצן עבור המהירות הנבחרת מאירים.
	פעיל כשהדלת פתוחה או סגורה. לחצו למשך 2 שניות לאתחול התרעת המסננים כשזו פעילה. חיוויים אלה מוצגים רק כשהמנוע כבוי.	מאיר קבוע: מתריע שיש צורך בשטיפת מסנני המתכת. ההתרעה מוצגת לאחר 100 שעות הפעלה. מהבהב: מתריע שיש צורך בהחלפת מסנני הפחם הפעיל ובשטיפת מסנני המתכת. ההתרעה מוצגת לאחר 200 שעות הפעלה.
	פעיל כשהדלת פתוחה או סגורה וכשהמנוע והתאורה כבויים. לחצו למשך 4 שניות להפעלת/כיבוי נעילת הלחצנים.	כל הלחצנים מהבהבים פעמיים. כל הלחצנים מאירים ברצף במהלך הנעילה.



## לוח ההפעלה – המשך...

לחצן	פונקציה	לחצן LED
C	פעיל רק כשהדלת פתוחה. לחצו לחיצה קצרה להפעלת דרגת מהירות 4.	מאיר קבוע
	פעיל רק כשהדלת פתוחה. לחצו למשך 2 שניות להפעלת/כיבוי מהירות נמרצת. הקולט מתוכנת לפעול במהירות זו במשך 10 דקות. המערכת חוזרת לפעול בדרגת המהירות שקבעתם בחלוף פרק זמן זה. לביטול מצב זה, לחצו שוב על הלחצן, כבו את המנוע, או סגרו את הדלת.	מהבהב
D	פעיל רק כשהדלת פתוחה. לחצו לחיצה קצרה להפעלת דרגת מהירות 3.	מאיר קבוע
E	פעיל רק כשהדלת פתוחה. לחצו לחיצה קצרה להפעלת דרגת מהירות 2.	מאיר קבוע
F	פעיל רק כשהדלת פתוחה. לחצו לחיצה קצרה להפעלת דרגת מהירות 1.	מאיר קבוע
	פעיל כשהדלת פתוחה או סגורה. לחצו למשך 2 שניות להפעלת/כיבוי התרעת מסנן פחם פעיל כשהמנוע כבוי והתרעת מסנן אינה פעילה.	לחצן B מהבהב פעמיים לציון הפעלת התרעת מסנן פחם פעיל. לחצן B מהבהב פעם אחת לציון ביטול התרעת מסנן פחם פעיל.
G	פעיל רק כשהדלת פתוחה. לחצו לחיצה קצרה לכיבוי המנוע.	כבי
	פעיל כשהדלת פתוחה או סגורה. לחצו למשך 2 שניות להפעלת/כיבוי השלט רחוק כשהמנוע והתאורה כבויים.	לחצנים G ו-F מהבהבים פעמיים לציון שלט רחוק פעיל. לחצנים G ו-F מהבהבים פעמיים לציון שלט רחוק כבי.
H	סוגר את הדלת ומכבה את המנוע והתאורה כשהדלת פתוחה. פותח את הדלת ומפעיל את המנוע והתאורה כשהדלת סגורה. <b>⚠ אזהרה:</b> לחצו על הלחצן להשלמת פתיחת/סגירת הדלת כשהיא נשארת פתוחה חלקית מכל סיבה שהיא.	

## השלט רחוק (אופציה)



- ניתן לשלוט בקולט האדים באמצעות שלט רחוק המופעל באמצעות שתי סוללות אלקליין סטנדרטיות 1.5V בגודל AAA (לא מסופקות).
- אל תניחו את השלט בקרבת מקורות חום.
  - השליכו סוללות משומשות בהתאם לתקנות ההגנה על הסביבה.

### לחצני השלט רחוק

#### **⚠ אזהרה:**

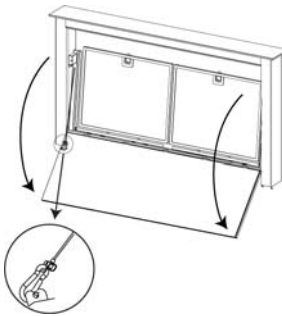
חיישן קליטת האותות בקולט האדים כבוי, כברירת מחדל. ראו לחצן G בסעיף "שימוש", להפעלתו.



דלת סגורה: פותח את הדלת, מפעיל את המנוע בדרגת מהירות 1 ומפעיל את התאורה בעוצמה מרבית.		
דלת פתוחה: לחצו לחיצה קצרה להפעלת/כיבוי המנוע. לחצו למשך 2 שניות לסגירת הדלת ולכיבוי המנוע והתאורה.	<b>מנוע</b>	
פעיל רק כשהדלת פתוחה. החלשת עוצמת המאוורר עם כל לחיצה.		-
פעיל רק כשהדלת פתוחה. הגברת עוצמת המאוורר עם כל לחיצה.		+
פעיל רק כשהדלת פתוחה. הפעלת פונקציית מהירות נמרצת.	<b>מהירות נמרצת</b>	
פעיל רק כשהדלת פתוחה. הפעלת פונקציית ההשהיה.	<b>השהיה</b>	
פעיל רק כשהדלת פתוחה. לחצו לחיצה קצרה להפעלת/כיבוי התאורה. לחצו למשך 2 שניות להפעלת/כיבוי תאורת האווירה.	<b>תאורה</b>	

## תחזוקה

### ניקוי פנל הדלת



- פתחו את פנל הדלת באמצעות משיכתו מלמעלה.
- שחררו את שרשרת הביטחון באמצעות פתיחת התפס הקפיצי.
- נתקו את הפנל ממארז הקולט.
- לעולם אין לשטוף את פנל הדלת במדיח הכלים.
- נקו את חלקו החיצוני של הפנל במטלית לחה ובנוזל עדין לניקוי כלים.
- נקו את חלקו הפנימי של הפנל במטלית לחה ובנוזל עדין לניקוי כלים. אל תשתמשו במטליות או בספוגים רטובים, או בסילוני מים. אל תשתמשו בתכשירי ניקוי שורטים.
- בסיום הניקוי, חברו את הפנל והתפס הקפיצי למארז הקולט וסגרו אותו.

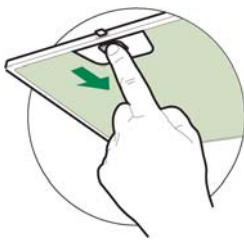
### טיפול במסנני המתכת

ניתן לשטוף את מסנני המתכת במדיח הכלים ויש לנקות אותם כשלחצן B מאיר או כל שני חודשי שימוש לפחות. ייתכן ויהיה צורך בניקוי תכוף יותר של המסננים, בהתאם לדרגת השימוש בקולט האדים.

### אתחול ("איפוס") ההתרעה

- כבו את המנוע והתאורה.
- לחצו על לחצן B למשך 2 שניות.

### ניקוי המסננים



- פתחו את הדלת (ראו סעיף "שימוש").
- משכו את פנל הדלת, לפתיחתו.
- הסירו את המסננים כל אחד בנפרד באמצעות דחיפתם לכיוון גב הקולט ומשיכתם מטה במקביל.
- שטפו את המסננים מבלי לכופף אותם והניחו להם להתייבש לחלוטין לפני החזרתם למקומם (המסנן עשוי לשנות את צבעו עם הזמן. זו תופעה רגילה והיא אינה משפיעה על ביצועי המסנן או קולט האדים).
- החזירו את המסננים למקומם וודאו שהידיות פונות קדימה.
- סגרו את פנל הדלת.

## טיפול במסנני הפחם הפעיל

### (רק בגרסה ללא חיבור לארובת יציאת אוויר)

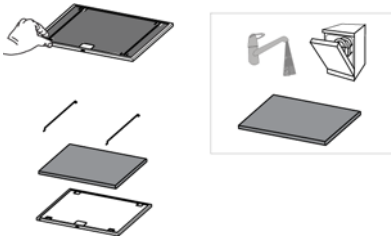
ניתן לשטוף את מסנני הפחם הפעיל במדיח הכלים ויש לנקות אותם כשלחצן B מאיר או כל ארבעה חודשי שימוש לפחות. ייתכן ויהיה צורך בניקוי תכוף יותר של המסננים, בהתאם לדרגת השימוש בקולט האדים. ניתן לשטוף את המסננים עד 5 פעמים לפני החלפתם. כשההתרעה פעילה היא מוצגת רק כשהמנוע פועל.

### הפעלת ההתרעה

- יש להפעיל את ההתרעה עם התקנת הקולט או במועד מאוחר יותר.
- כבו את המנוע והתאורה.
- לחצו על לחצן B למשך 2 שניות.
- לחצן B מהבהב פעמיים לציון הפעלת התרעת מסנן פחם פעיל.
- לחצן B מהבהב פעם אחת לציון ביטול התרעת מסנן פחם פעיל.

### החלפת מסנן הפחם הפעיל אתחול ("איפוס") ההתרעה

- כבו את המנוע והתאורה.
- לחצו על לחצן B למשך 2 שניות.



### החלפת המסנן

- הסירו את פנל הדלת.
- הסירו את מסנני המתכת.
- הסירו את המעצורים ממסנני המתכת ונקו את מסנן הפחם הפעיל.
- הצמידו את מסנן הפחם הפעיל למסנן המתכת באמצעות המעצורים.
- החזירו את מסנני המתכת למקומם.
- סגרו את פנל הדלת.

### תאורה

#### **אזהרה:** ⚠

מכשיר זה מצויד בנורת LED לבנה המסווגת כ-1M בהתאם לתקנים EN-60825-1: 1994, A1: 2002 ו-A2: 2001. הספק אופטי מרבי נפלט ב-439nm: 7μW. אל תביטו ישירות בנורה דרך מכשירים אופטיים (משקפת, זכוכית מגדלת וכד').

- במקרה הצורך, נא פנו למוקד השירות להחלפת הנורה.

תרגום ועריכה: דרור תרגום טכני